

Munakata-jinja - Chikuzen-prov. -  
Kyushu -  
Origin of the special festivals of  
the shrine -

春季祭秋季祭古式祭式及起原調査書

官幣大社宗像神社

保存會員幸福安寧ノ祈願ス祭式如左

春季祭 自四月十日至十三日間祭典執行

此祭往古ハ五月三日ヨリ五日迄大祭ヲ執行シ来リレガ

明治三十五年ニ再興シ四月十ヨリ

春季祭秋季祭古式祭式及起原調査書

裝飾ノ神饌ヲ整理ス

連繩張替神饌品等諸事整理ス

春季祭秋季祭古式祭式及起原調査書

官報大正宗新申土

春季祭秋季祭古式祭式及起原調査書

一春季祭

自四月十日至十三日三日間祭典執行

此祭往古ハ五月三日ヨリ五日迄大祭ヲ執行シ来リレガ  
中古廢絶シタリシヲ明治二十五年ニ再興シ四月十日ヨリ  
變セリ此祭併セ保存會負幸福安寧ノ祈願ス祭式如左

大祭式次第

一祭典ニ関ル者前日早朝ヨリ潔齋ス又祭員集ス

前日迄ニ諸般ノ準備ヲシ付器寶物及ヒ古文書等

ヲ陳列シ幡建注連繩張替神饌品寺諸事整頓セ

一當日早且神殿ヲ裝飾シ神饌ヲ整理ス

祭員申土々々

一但午前五時一太鼓ヲキク同八時ニ太鼓ヲキク  
午前九時祭員一同拜殿ノ座ニ着ク

先祓行事

祓主進テ祓詞ヲ讀ム(此間一同平伏)大麻司大麻ヲ執  
シテ塩湯司塩湯ヲ執テ神饌祭具及祭員樂人  
并参列員ヲ祓フ

次官司昇殿御扉ヲ開ク(先是後取御鏡ヲ)畢テ

側ニ候ス此間奏樂、警蹕、(一同平伏)

次献饌長以下神饌ヲ傳供ス此間奏樂

次官司祝詞ヲ奏ス極拜畢テ本所ニ復ス

(此間一同平伏)

次官司玉串ヲ献リ拜禮(玉串ハ後取  
側ニ存テ之ヲ)祭員一同座後列拜

次保存會役員及産子総代玉串ヲ献リ拜禮(玉串ハ神職  
執テ之ヲ附ス)

次献饌長以下神饌ヲ撤ス此間奏樂

次官司御扉ヲ閉ツ畢テ本座ニ復ス(此間奏樂、警蹕、  
一同平伏)

次各退出、社務所ニ於テ直會(保存會特別會員ハ并酒餅スル  
昆布等ヲ投テス)

但十二日十三日共本祭式ノ通執行ス

神饌十七臺

御饌 一臺 御酒 一台 海魚 一台 川魚 一台

海藻 二台 野菜 一台 野鳥 一台 水鳥 一台

賜 二台 果物 一台 餅 三台 塩水 一台 (未社不詳饌  
酒一合)

餘興トシテ本郡各町村青年相會シ擊劍柔術銃劍術角力徒走  
競走、其他生花會等種々賑ハリ

因云此祭ハ往古ヨリ執行ヒ来リシガ其起原不詳ニ平ニ

三年ノ年中行事ニ五月三日五月會大神事(神供(社務役  
神供)

五月五日 五社神輿御幸 五月會大神事

傳供一方社務役  
西侍使一方惣官所役

又永享九年、年中神事次第、五月三日、小五月會事

浮殿者三間、四面社檀也、雖然近年大風、令破損於

内陣者、赤色慢引也、大御供三前、小御供四十前

界物三前、御酒一瓶、御幣十二、上廳空事、

御食膳酒者、了、先步射、次下橋大夫貫首二人

次馬騁馬二足在自言地役也、次渡物、次世條田樂六三時田給人役也

次又馬騁馬、次鑪流、上次登橋、次競馬上神官

次、年送貫首役、一的ハ射ル二的ハ弓ニテツク三的ハ

大刀ニテ切ル竹笠ニ皮袴、次鑪流射ル、次競馬

次舞樂、次東舞神官六人燗人當拍子アリ、

五月五日 五月會事、總官師大御供三前、小神供

四十前、界物三前、御幣十二、御酒一瓶、子政所

御供同、御内例酒事、赤飯三前、茅卷六把

御酒一瓶、御神事次第三日同、郷良膳事

上六本、次二本、六十前、大瓶二有、立器、湊浦ヨリ

馳アリ、御供役人方ヨリ、御酒二瓶子、茅卷一束、

田植事、如御作礼時、御還去事、

自濱殿、織幡ハ御返リ、一、二、ハ大宮ニ入、御三ハ

中殿ヨリ入、御、許非、ハ、則御返也

一秋、季祭、自九月三十日至十月二日、三日間、祭典執行ス

此祭、往古ハ八月十三日ヨリ十五日迄、放生會祭ヲ執行ス

來リシカ、元祿八年、國主ノ命ニ依リ、八月晦日ヨリ九月朔日

ニ祭日ヲ變更シ田島放生會ト稱シ大祭ヲ執行  
セリ國主ヨリ御リ役人明治四十四年ヨリ陽曆九月三十日ヨリ  
十月二日迄ニ變更シ大祭ヲ執行セリ但現今此祭ノ  
費用ハ總テ宗像郡七千三百余戸ヨリ神納ス其ノ  
祭式如左

大祭式次第

一祭典ニ關ル者前日朝ヨリ素齋ス  
前日迄ニ諸般ノ準備ヲシ懺悔建注連繩張替神饌  
品調達神燈點火ノ用意等整頓スル事  
但ニ産子惣代委員及本村産子惣代出頭セシ祭典及  
餘興ニ關スル事務ヲ弁理スル事

九月三十日午前六時、太鼓ヲキテ神殿裝飾神  
饌調理等諸事準備ヲ為ス  
午前九時宮司以下祭員拜殿ノ座ニ着ク  
先後行事

後主進テ後詞ヲ讀ム是是後取大麻司大麻ヲ執リ  
塩湯司塩湯ヲ執テ神饌祭具及祭員樂人  
并参列員ヲ後フ

次宮司昇殿 御扉ヲ開ク此間奏樂、警蹕、  
諸員平伏畢テ側ニ候ス

次獻饌長以下神饌ヲ傳供ス此間奏樂

次宮司祝詞ヲ奏ス此間諸員一同平伏

次宮司以下一同列拜

次 献饌長以下神饌ヲ撤ス  
次 宮司御扉ヲ閉ツ(此間奏樂警蹕)一同平伏  
次 各退出

神饌 拾基

御饌 和箱 一臺 全荒箱 一合 神酒 二瓶 一合

海魚 一合 鰯 一合 海藻 二合 一合

野菜 三品 一合 果實 一合 塩水 一合

根未社今 御饌 并酒 一合

午后三時ヨリ 御末社二十二社 神饌(御饌御酒御魚)

ヲ麻備奉仕ス

神饌係神饌ヲ各末社ニ運ビ 神職夜詞ヲ讀ミ

神饌ヲ夜清メ 神前ニ進メ 祝詞ヲ奏シ 兩拜 終

テ神饌ヲ撤シ退下但各末社共準之奉仕ス

午后六時 神殿拜殿各末社其他境内各所ニ

點燈ス 今七時 太鼓ヲキツ 祭負一町社務所前

ニ整列ス

今時 齋主以下祭員 産子惣代 町村吏員

惣代 拜殿ニ着座

先 夜行事

夜主進テ夜詞ヲ讀ム 後退(此間一同平伏)

畢テ本座ニ復ス 大麻司 大麻ヲ執リ 塩湯司 塩湯ヲ

執テ 神饌 祭具 及 祭負 擧人 并ニ 卷列 負ヲ 夜フ

(後取 移具)

次 麻扇主昇殿開扉(先是後取 佛鏡ヲ) 畢ニ 側ニ

候ス(此間奏樂、警言譯仁)一同平伏(一)  
次献饌長以下神饌ヲ傳供ス(饌案及敷薦ハ後取、  
盥直ニ設備ス)  
(此間奏樂)

次奉幣行事  
先奉幣司進テ座ニ着テ次幣使御幣ヲ執テ

司ニ渡ス(神)司行事祈念三四畢テ幣使御幣ヲ  
執テ前ニ奉リ下殿合拍手ヲ為シ退下ス

次齋主祝詞ヲ奏ス(祝詞ハ後取執テ便宜ノ所ニ附シ  
燭ヲ祝詞座ノ側ニ進ス)  
(此間一同平伏)畢テ本所ニ復ス

次齋主五串ヲ献リ拜礼祭負座後列拜(拜  
ハ後取便宜ノ所ニ附ス)

次町村長総代産子総代五串ヲ奉リ拜礼(五串ハ神職便宜  
ノ所ニ附ス)

次献饌長以下神饌ヲ傳撤ス(饌案及敷薦ハ後取)

(此間奏樂)  
次齋主願辨下殿本座ニ復ス

次各退出 直會ハ社務所ニ於テ行之  
但午后十二時迄神職二名拜殿ニ候ス(此間交代シテ)

午後十二時齋主後取ヲ從(昇殿閉扉ス)  
(此間警言譯)

神饌三十三台  
御饌 和縮 三台 御饌 荒縮 三台 御酒 清酒 三台

餅 三台 海藻 三台 野菜 三台 鳥 水鳥 三台

果實 三台 塩水 三台

十月一日午前六時(一、太鼓ヲホツ) 神殿拜殿ヲ  
裝飾シ神饌ヲ調理シ拜殿ニ運フ  
午前八時(二、太鼓ヲホツ) 流鏑馬執行ス  
時刻前騎者派井ヲ取り木ノ鳥居前ニ整列  
ス(三、神職被詞ヲ奏ス) 太麻ヲ執テ騎者ヲ  
被ス 畢ニ騎者再拜シテ馬場ノ西ヨリ東ニ向テ  
馳セ三ヶ所ノ的ヲ射ル如此スル事三回(先是位  
三ヶ所ノ  
的ヲ射ル)  
午前九時(三、太鼓ヲホツ) 麻主以下祭員及産子  
總代町村長總代社務所前ニ整列シ順次拜殿、  
座ニ着ク

七

先ツ被行事 被式ハ昨日ニ同シ

次齋主昇殿 御扉ヲ開ク拍拜(先是後取舟鏡ヲ  
執テ齋主ニ附ス)

終ニ側ニ候ス(此間奏樂、警蹕人一同平伏)

次献饌長以下神饌及御服ヲ傳供ス(饌、樂、敷薦ハ  
後取設備ス)

(此間奏樂)

次齋主祝詞ヲ奏ス(祝詞ハ後取執テ  
便取所ニ附シ) 此間一同平伏

畢 本所ニ復ス

次翁舞拜

時刻舞役地謡方拜殿ニ着座、神職大麻ヲ

取テ舞樂人ヲ被フ、官司神殿ヨリ神宝

ノ翁面ヲ持出シ大床ニテ祓宜ニ渡ス祓宜

捧持シテ拜殿中央、机ニ置ク(先是後取小机ヲ拜  
殿、中央ニ設置ス)

二、三、四、五、六、七、八、九、十、十一、十二、十三、十四、十五、十六、十七、十八、十九、二十、二十一、二十二、二十三、二十四、二十五、二十六、二十七、二十八、二十九、三十、三十一、三十二、三十三、三十四、三十五、三十六、三十七、三十八、三十九、四十、四十一、四十二、四十三、四十四、四十五、四十六、四十七、四十八、四十九、五十、五十一、五十二、五十三、五十四、五十五、五十六、五十七、五十八、五十九、六十、六十一、六十二、六十三、六十四、六十五、六十六、六十七、六十八、六十九、七十、七十一、七十二、七十三、七十四、七十五、七十六、七十七、七十八、七十九、八十、八十一、八十二、八十三、八十四、八十五、八十六、八十七、八十八、八十九、九十、九十一、九十二、九十三、九十四、九十五、九十六、九十七、九十八、九十九、一百



古例ニ依リ亀石氏舞樂ヲ奏ス、畢テ祢豆  
公羽面ヲ捧持シテ大床ニ進ミ宮司ニ渡ス宮司  
之ヲ受取テ神殿ニ納ム(後取御座)舞樂人  
一同退出

次齋主玉串ヲ献リ拜礼祭負一同座後列拜  
(是ヨリ先取玉串ハ後取御座ニ  
奉リ所ニ宮司納ス)

次所村長総代産子総代委員玉串ヲ奉リ拜礼  
(玉串ハ神職  
執テ所ニ)所村長産子総代一同拜禮

次献饌長以下神饌ヲ撤ス(此間奏樂)  
但御服ハ献饌長假ニ外陣ニ置キ撤饌後  
神前ニ備

次齋主瓶下殿本座ニ復ス

次各退出 直會ハ社務所ニ於テ之ヲ行フ

但午后六時迄神職二名定拜殿ニ候ス

午後五時齋主後取ヲ從ヒ昇殿御座ニ  
此間警言候、年伏

午後六時神殿拜殿其他境内各所ニ懸燈ス  
午後八時神殿外陣、格子戸ヲ閉ツ宿直負  
ハ夜分時々境内ヲ巡視整言戒ス

神饌 三十三台

御饌 和糍 三台 御饌 荒糍 三台 御酒 清酒 三台

餅 三台 海魚 三台 川魚 三台

鳥 三台 海藻 三台 野菜 三台

果物 三台 塩水 三台

御服

紅白縮神、枝ニ附ク、台ニ建ツ

未社神饌十一台

御饌

和稻 一台、全 荒稻 一台、御酒 清酒 一台

餅

一台、海魚 一台、川魚 一台

海藻

一台、野菜 一台、果物 一台

鳥

一台、塩水 一台

十月二日 午前六時(一、太鼓ヲキ) 神殿其他

、裝飾ヲナシ 神饌ヲ調理シ 拜殿ニ運フ

午前九時(二、太鼓ヲキ) 齋主以下祭員及町

村長總代産子總代社務所前ニ整列順次

拜殿ノ座ニ着ク

一、夜行事 但夜式ハ前日、如シ

先齋主昇殿御扉ヲ開ク(饌ニ後取樂) 畢

テ劍ニ候ス(此間奏樂、警言譯、一同平伏)

次献饌長以下神饌及御服ヲ傳供ス(此間

奏樂)

次奉幣行事 但儀式三十日夕、如シ

次齋主祝詞ヲ奏ス(祝詞ハ後取執テ) 畢テ復

座(此間一同平伏)

次齋主玉串ヲ献リ拜礼祭員一同座後列拜

(玉串ハ後取執テ)

次町村長總代産子總代委員玉串ヲ奉リ拜禮

(玉串ハ神職

執テ之ヲ改ス) 其外、町村長産子惣代ハ順次拜礼

次献饗長以下神饗ヲ殿ス(此間奏樂)

但御殿ハ献饗長假ニ外陣ニ置撤饗後神前

ニ備置

次齋主揃拜下殿本座ニ復ス

次各退出直會ハ社務所ニ於テ行之

午后五時迄神職ニ名宛拜殿ニ候ス

午后五時齋主後取ヲ終(昇殿閉扉)

(此間警言譯 午伏)

午后六時神殿外陣格子戸々閉リ

但宿直負ハ夜間時々境内ヲ巡視警言戒ス

本社神饗三十三基末社全十一台及御殿

等スベテ昨日ニ同シ

因ニ云此祭起原ハ宗像大宮司氏終代ニ放生會祭

ヲ初ト云傳ノ心平廿三年ノ年中行事ニ八月十四日五社

(宗像三社織幡社 許斐權現ヲ云フ)神饗御幸放生會大神事社務

今日濱殿神事社務御幸社務放生會社務大神事社務

今日十五日放生會大神事傳供御幸社務放生會社務

今日船鬪神事社務御幸社務放生會社務大神事社務

永享九年ノ年中神事次第ニ八月十三日放生會

市渡事許斐御饗自御向云今十四日巳時御

内皆泰御供同前橋上ニ有直會中殿事

御供同前拜殿ニ有直會御行事大鉢

ハ預小鉢ハ預且五月五日同濱殿ニ有酒肴御

酒ニ瓶子祢且一荷奠下餅合二前同祢且一餅

百廿八社宗像申上ノ御行

荷輿下一前、惣社事

御供者如惣宮師、次

着座凡流田樂延年御内餅三拾枚内加用二枚

久未酒肴事(西御役)餅九枚御酒二瓶子花采三

幣紙一帖祝詞一息酒當(權別當役)御酒二瓶子

花采三御肴二種祝詞給全十五日辰時有行

事舞舞凡巳時船御供御銚子ハ詩斐(役)舞樂

行事一物相撲同室時還御五月同

一古式祭

十二月十五日執行

此祭ハ往古ヨリ傳ハレル宗像祭ナリ十月上、卯

日ニ執行シ來リシヲ永祿年中十月十五日更定セリ

明治維新後ハ古式祭ト稱シ田島村田島區、氏子ヨリ神饌

等ヲ奉リ古式ノ祭ヲ執行シ來リシヲ明治四十四年ヨリ陽

曆十二月十五日ニ改定シ現今中祭トシ神饌諸品ハ旧例

ニ依リ氏子中ヨリ献ル事トナレリ其祭式如左

十二月十四日朝ヨリ祭ニ関ル諸負潔麻刷シ諸事準備

ヲ為ス

全十五日午前四時(一太鼓ヲカ)神饌調理シ社殿

ヲ裝飾シ諸般ノ設備ヲ整頓ス

午之前五時三分(二太鼓ヲカ)神職樂人氏子総代

拜殿ニ着座

後行事

先ハ後主進テ後詞ヲ讀ム(先是後取)大麻司塩湯司

大麻塩湯ニ執テ神饌及祭負氏子惣代ヲ後ヲ

先齋主日升殿御座（先是後取鏡）此間

奏樂、整言蹕、諸員平伏（畢テ側ニ復）

次献饌長以下神饌ヲ傳供ス（此間奏樂）

次齋主祝詞ヲ奏ス（此間諸員平伏）（祝詞後取）

次禰宜、音頭ニテ傳來、歌ヲ奏ス祭員同合唱ス

千早振ル第一宮、木綿禱カケテノ後ハ樂シカリケリ

千早振ル第二宮、ユフタスキ掛ケテノ後ハ樂シカリケリ

千ハヤブル第三宮、木綿禱カケテノ千ハタラシカリケリ

次齋主玉串ヲ献リ拜礼禰宜以下列拜（玉串後取）

次氏子惣代玉串ヲ献リ拜礼（玉串ハ神職）

次献饌長以下神饌ヲ撤ス（此間奏樂）

次齋主祈禱ヲ閉ス（此間奏樂、整言蹕、諸員平伏）終テ

下殿本座ニ復ス（後取御鏡）

次各退出

次直會式

但直會ハ叅籠殿ニテ執行ス

此、直會、郷食膳ハ田島村大字田島區、氏子ヲ四組

ニ頒キ順番ヲ以テ膳部ヲ調理シ神職并ニ

氏子各郷及叅拜、崇敬者一同ニ郷食膳ヲ振ユ

其人負凡四百餘人アリ（膳部ハ御供、（概、上三高ノ盛上テ）

汁（ミツ、ナマス、ニシメ）外ニ撤饌、御酒御饌菱

餅ヲ引付ケ戴カレム（俗ニ是ヲ御宮座式ト云フ）

一神饌ハ本社三戸前ニ拾ハ基根末社四基丸屬、

如ク奉ルナリ但飭菓子御飯、盛リ方ハ四面ヲ所セリ

御酒 <small>瓶</small>	御飯	菱餅	御酒 <small>瓶</small>	御飯	菱餅	御酒 <small>瓶</small>	御飯	菱餅
---------------------	----	----	---------------------	----	----	---------------------	----	----

饅菓子	饅菓子	饅菓子
-----	-----	-----

菓物 <small>品</small>	海藻 <small>品</small>	御魚	鳥	野菜 <small>品</small>	塩水
根	根	未	社	多	
御粟	御飯	御飯	御酒 <small>瓶</small>	菱餅	

備考 御飯炊キタルラ別紙四、如ク大土巻盛リ三方ニセ志尺寸ノ柳、著ラ流ク角饅菓子ハ四、如ク菱餅ヲ竹ノ串ニサシ、所ノ籠ノ中ニキツク、白ト云フ草ヲ紙ニテ巻キテ入レ夫ニ餅ノサシタル串ヲ立ルケ子ニボシ(蜜柑、名)ヲ中ヨリニツニ切り半月ノ形キニウメク切りテ支ノ方ヲ竹ノ串ニサシテニ所ノ籠ニ立ルケリ(籠ハ餅ヲ立テタルモノト同シ餅トクネンボハ合、ニ方々ジヨヒニ立)其合ノ四方ニ葉ニテ紐ヲ付ケ紐ハ紙ニテ巻キ四又ニノ籠ト籠ヲ竹ノ串ニ差シ其串竹ノ中程ヲ紐ニテ供テルケリ紐ノ文字字ニヤリタル所ニ海ノ藻ヲサシノセルナリ

御酒 菱餅 海藻 鳥 海藻 (昆布)  
 野菜 (紫蘇) 果物 (栗) 塩水 等ハ三方ニ盛リテ

因云フ此祭ノ起原ハ審カテラサレトモ昔ノ新嘗祭ナリ古キ書ニ見エタルハ兼良公ノ公事根元ノ下ノ卷二十一日宗像

十二

祭上ノ卯ノ日筑紫胎形社ノ祭ナリ氏人ノ行フ云々

正平廿三年ノ年中行事ニ十月十五日望祭神事十六日御神樂

大神事傳供御供舟内侍魚舞云々應安八年ノ神事次第ニ

十一月十五日如例十六日第一宮事先ヲリハタニテ早カラ

カシ人長ハ八人女舞耳自中島本社務ノ御崎ニ祝詞御崎

ニ奉ス有乱声内陣ノ御戸ヲ開ク傳供祝詞如例座々

ニ御供酒肴アリ御神樂行様先神拜ニ瓶子二次人

長申秘事庭火ニハ中座ニテ先由次ヒチリキ次拜今

次寄合次本歌次未歌次阿知女作法次九首取物

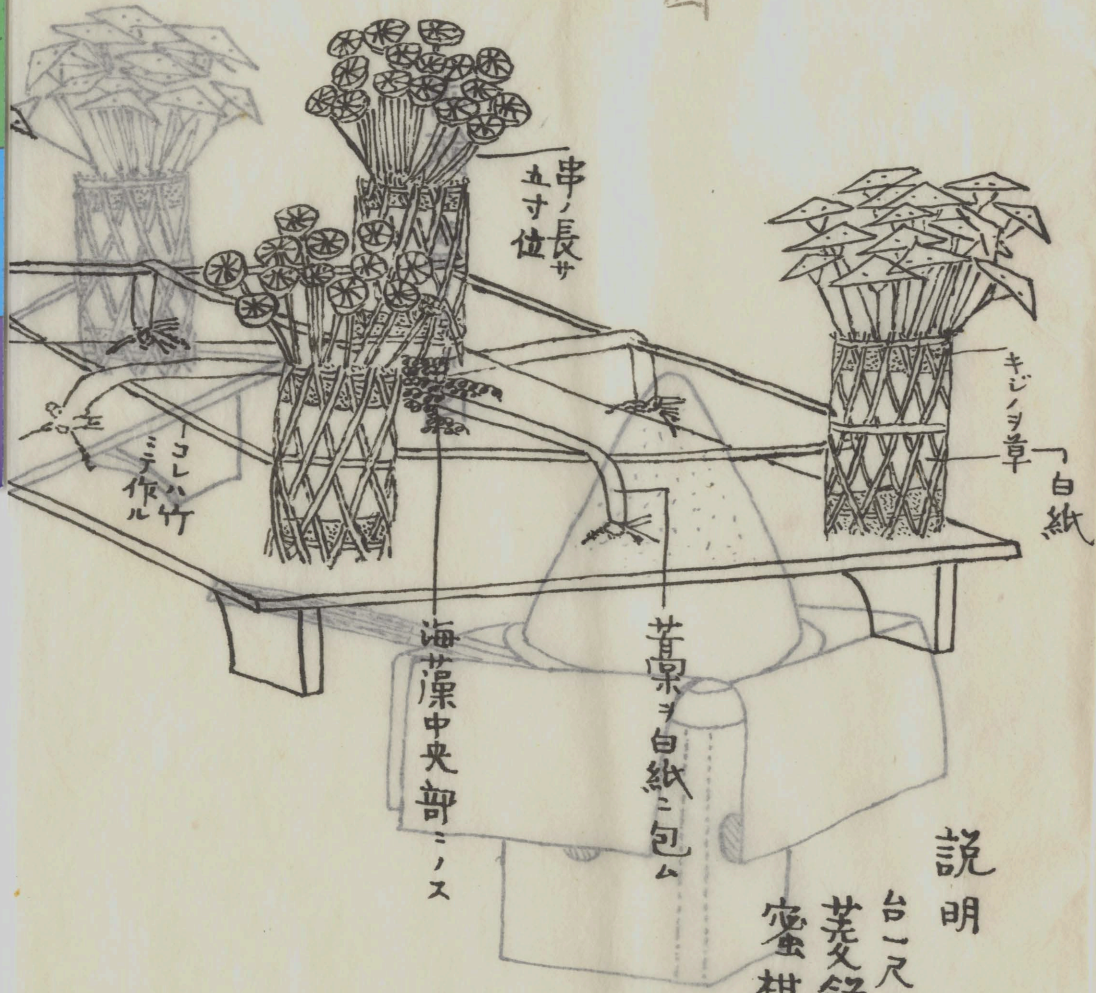
辨本未幣本未杖本未廿條本未弓本未劔本未

鉾本未扱葛九首取物如此次近カラカミ本未早

カラカミ本未人長八人女舞佛廳舞志都野本未

官格大社宗象神社々務所

饗菓子ノ図



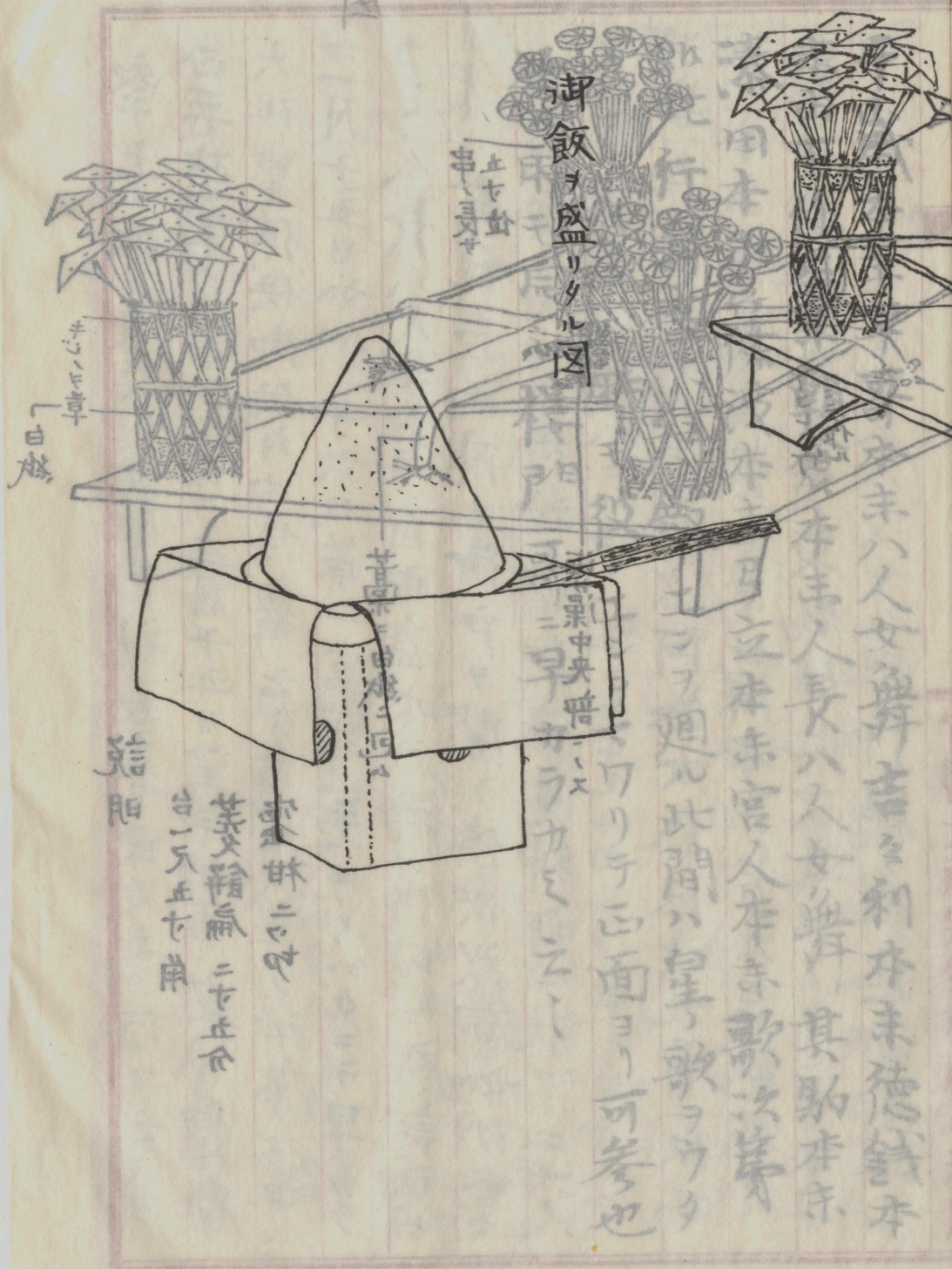
説明

台一尺五寸角  
 菱文餅扁ニ寸五分  
 蜜柑ニツ切

千歳本末早哥本末八人女舞吉々利本末徳銭本  
 末由不作本末朝倉本末八人女舞其駒本末  
 漆田本末竹條波本末弓立本末宮人本末歌次第  
 如此行列事拜殿ノエニテ廻ル此間ハ皇ノ歌ヲウタ  
 ウナリ庭火ノ時モ彼ノエニテマワリテ正面ヨリ可参也  
 返ル時モ同シ櫻門哥ニ早カラカミ之ハ

（Faint vertical text, likely bleed-through from the reverse side of the page, containing names and dates such as '大正十一年' and '大正十二年'.)

御飯盛



御飯盛リタル

止セ  
申

止セ  
申

止セ  
申

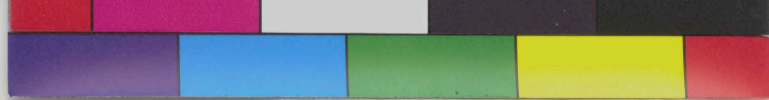
早  
中央  
暗

結  
胆

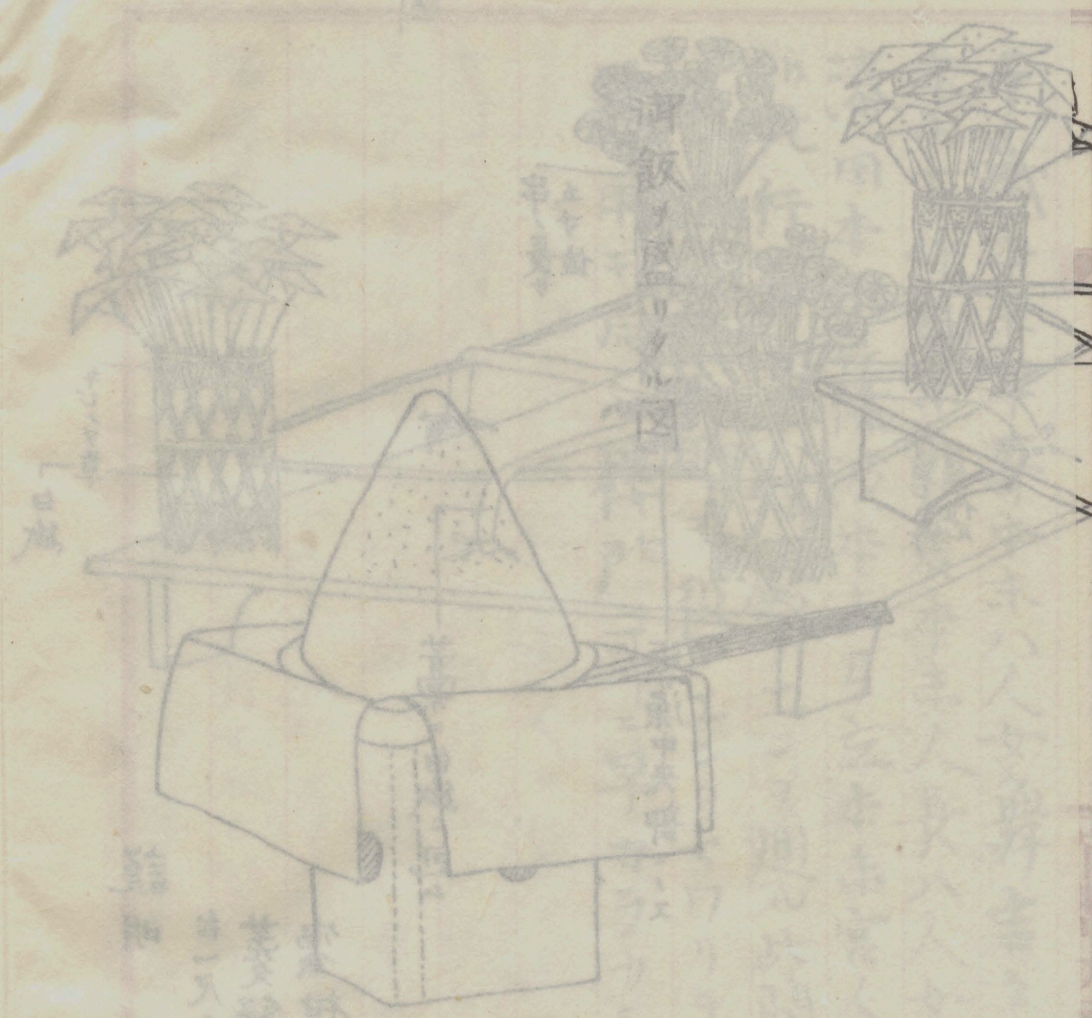
袋  
林  
ニ  
セ  
テ  
五  
分

未ハ人女舞吉々利本未徳銭本  
 本未人長ハ人女舞 其駒本未  
 立本未官人本未歌次集  
 ニテ廻ル此間ハ皇ノ歌ラウタ  
 ワリテ西面ヨリ可考也





河飯



河飯

上中餅

日産

箱

葉天...  
第一...

八人...  
主人...  
...