

תכנון זרים לישראל בע"מ

תכנית לפתוח ראשוני

של מי הירדן והירמוק

הקריה, אפריל 1964.

הכנייה לפתוח ראשונה של הי הירדן והירמוק

הקפן של הפעל הפועל "בתכניה לפתוח ונצול מי הירדן והליטני" וחקרונה הכספית הדרושה למסן הפעל מהיביים בצוע בשלבים. ע"י כך אפשר יהיה לבנות קודם כל את חלקי הפעל הפזוטים והזולים יותר ולהפוק מהם רווחים מוקדמים בנסיון שירכש ע"י בניה והפעלה ענפים אלה של הפעל יעזר. הרבה בתכנון ובצוע השלבים המאוחרים יותר. בדרך זו נמנע גם מן הצורך לקבל החלטה מיידית על אופן חלוקת המים וזכויות בעלות עליהם מיום ובשלב הראשון והתקשו צרכני המים רק בחלק קטן מכמות המים המובית שהגיעה לבל אחר. בשלב סופי יהיה צורך להגיע להסכמים מיוחדים, על אופן חלוקת המים.

השלב הראשון של הפעל וכלל הסיה חלק ממי הירדן והירמוק ובין פתוח מקורות מים מקומיים. לחלן נדון רק בהצעה של הסיה הנחרת על מסן הדרושה ונצול במיות המים באורך ההסיה. פתוח מקורות מים מקומיים כמעינות, מי האום, זרימה נחלי איהן ושפונות הנם ענין <sup>כ"א</sup> הפרטי של כל <sup>בא"ז</sup> ולכן לא נדון בטלה בדו"ח זה. בשוח המים מתחומי הירדן לאחר נקו ויבוש החולה (לא תחיה המארות והתנדפות) נחשבה אף היא כמקור מקומי ומסכה זאת אין אנו דנים כאן בנצולה להצקאה החולה.

פעל החנה הכה בסככה והעלת ירדן-כיה נטופה

מי הירדן עד ספיקה של 25 מ"ק/שניה יוטו בקרבה גזר בנוח יעקב להעלה פתוחה בגובה 50+ מ' בערך, ובארץ של 14 ק"מ אחסוים בכריכה הפעלה בגובה 46+ מ' בערך. מכאן העבר הזרימה עד 12 מ"ק/שניה דרך צנור לחץ להחנה הכה לחון ים כנרת. מסמך החחנה יהיה 24,000 קו"מ. הזרימה בין 12 ו-25 מ"ק/שניה שהנה בעיקרה זרימה חרף הננס להעלה פתוחה בעלה כשר העברה של 13 מ"ק/שניה וארך של כ-26 מ"מ אחצא מכריכה ההפעלה של החנה הכה בסככה והסחים בכריכה סופית. החנה סאיבה תרים את המים דרך צנור לחץ ומנהרה המכריכה לביה נטופה המזרחית. מכאן יעברו המים הפעלה עד פתוחה לננס כיה נטופה המערבי ומסך דרוסה לו. כך יזרמו לביה נטופה 150 מליון מ"ק מים בממוצע מדי שנה בשנה. הסיה כמות מים זו הכוזה בהדרגה החל מ-10 מליון מ"ק לשנה ועד 150 מליון מ"ק לשנה לאחר 7 או 8 שנים ואילך.

פתוח יעקב מסך הזרימה (ראח שראש מס. 2) סנבנה לחקופה של 26 שנה על מסך הצמיחה וזרימות סינכטיות נובחים כי אפשר להפוח ממי הירדן כמות של 478 מליון מ"ק לשנה ליד גזר בנוח יעקב. 328 מליון מ"ק לשנה (הזרימה עד 12 מ"ק/שניה) יוטלו דרך החנה הכה לכנרת ויזררו 178 מליון קו"מ נטו לשנה. הצרכה של 65 מליון קו"מ לשנה חדרש לשאיבה כמות המים הנותרת - 150 מליון מ"ק לביה נטופה. היות והשאיבה הכוזה אך ורק בחקופת החרף, הצמד יחד האנרגיה לרזוחנו בחקופה הקיץ והסתו, בעת שהיא דרושה ביותר, מפעל הכה בסככה ימלא איטוא המקיך במולד.

(א) יספק אנרגיה לאוק בקיץ ובסתו

(ב) ייצר אנרגיה זולה לשאיבה לביה נטופה.

כמות האנרגיה הקודמת תהיה 110 מליון קו"מ לשנה, לפי החלוקה הבאה:

מאי - נובמבר 95 מליון קו"מ  
דצמבר - אפריל 15 " "

הזרימה במורד ההסיה תהיה כדלקמן: (במליוני מ"ק לשנה)

זרימה בגזר בנוח יעקב (מסע רב סנתה) - 597  
הסיה להעלה - 478  
119

זרימה במורד ההסיה



נובתיים, איננו, כל שוך חכמות הכללית של מי הירדן 47% ינוצלו  
 הן כדי לשלב הראשון. השירות הלאה שהחוננה חלק אינטגרלי משלב הסופי  
 השקיעה שנת של 470,000 דונם ואפשר יהיה לסימן הוך כדי זמן קצר.  
 אפשר יהיה ליצר כמות נכרות של נח במערכה זאת, אם כי הדו"ח דן בפרטות  
 רק בחתונה פבתה, אפשר יהיה ליצר כת בירפוק ותעלה ביה שאין.

עם כצורך השלבים האיל אפשר יהיה לספק את הצרכים הרחופים של  
 ישראל ולצר הירדן. שנת המדינות ההנינה מהפס מעולה עזמי בחלקי המשול  
 על כל אהם שאין יחסי, תיפנה זמן מספיק לשתי המדינות לנהל השא וחחן  
 של שלבים הכצול הנוספים של המשול, התיזורי.

שנת 1958

מחלקת

הנהלת  
 משרד החקלאות  
 תל אביב

מחלקת  
 משרד החקלאות  
 תל אביב

מחלקת  
 משרד החקלאות  
 תל אביב

מחלקת  
 משרד החקלאות  
 תל אביב

מחלקת

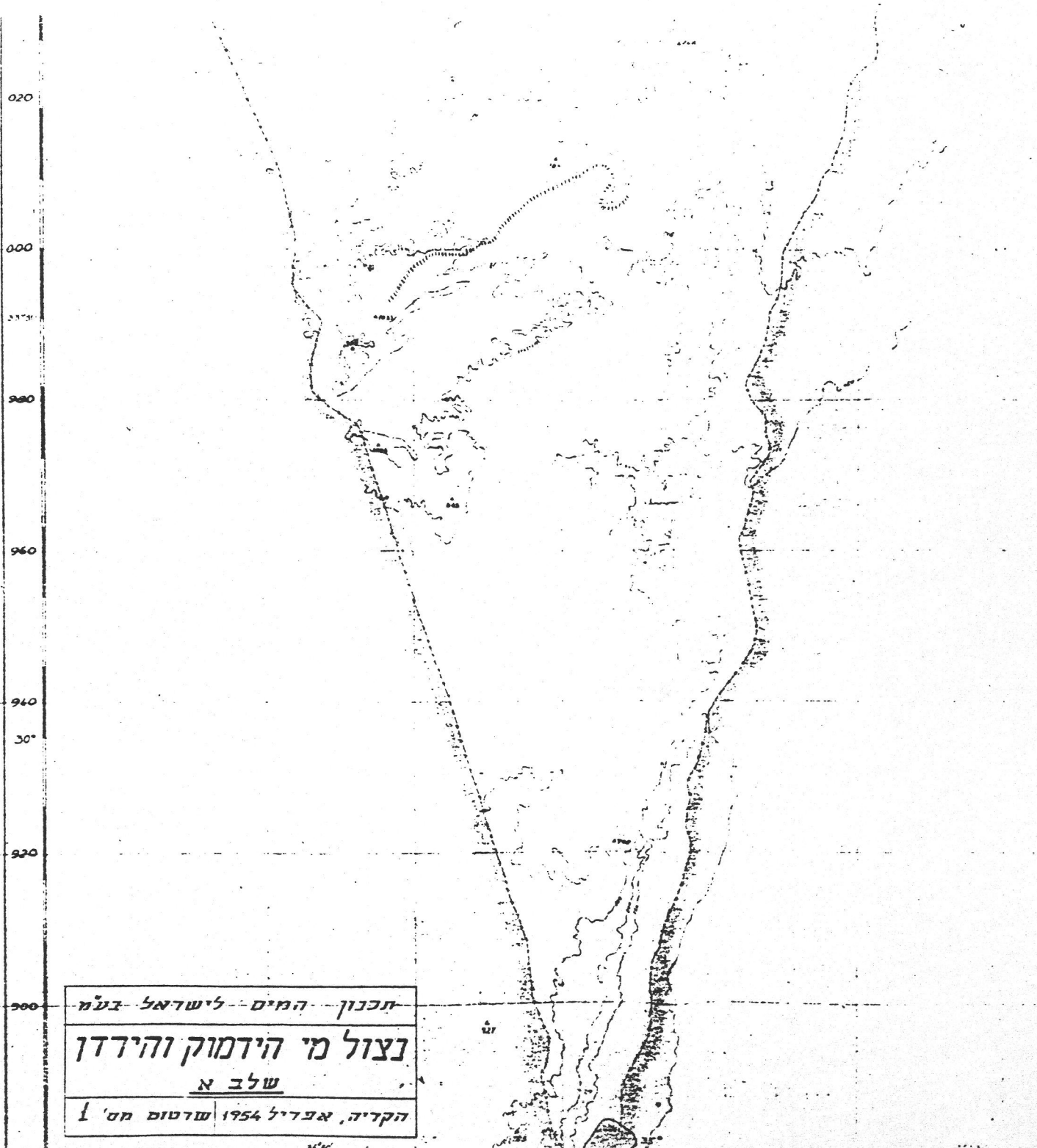
מחלקת

מחלקת

תכנון - הימים - לישראל - בע"מ

יצול מ' הידמוק והירדן

מחלקת



תכנון המים לישראל - בעמ'

**נצול מי הידמוק והירדן**

שלב א'

הקדיה, אפריל 1954 | שרטוט מס' 1

M E D I T E R

2

TEL AVIV

LYDDA

NEO LITH

HAMALLAH

770 DAN

JERUSALEM

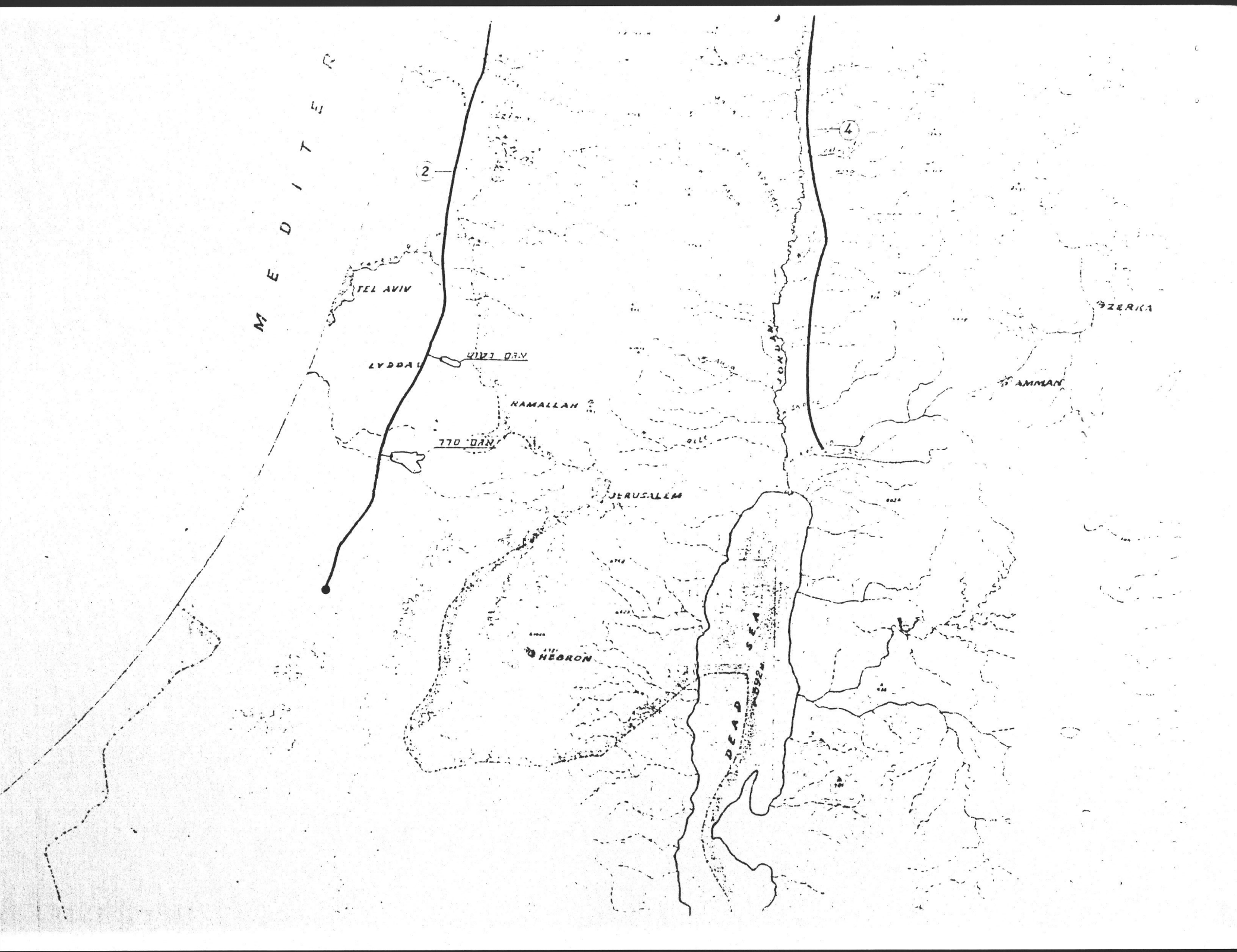
HEBRON

DEAD SEA

4

JERUSA

AMMAN



# תכנית

## נצול מי הירדן והירמוק

שלב א

### מפה כללית

ק.נ. 1:500,000

#### מקרא:

① העלת ירדן תחתון - בית נטופה

② מוביל ראשי

③ העלת כנרת - בית שאן

④ העלת הירדן המזרחית

■ תחנת כח

□ תחנת כח בעתיד

■ תחנת שואיבה

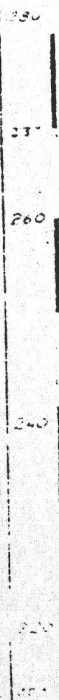
● ברכת הפעלה

○ ברכת הפעלה בעתיד

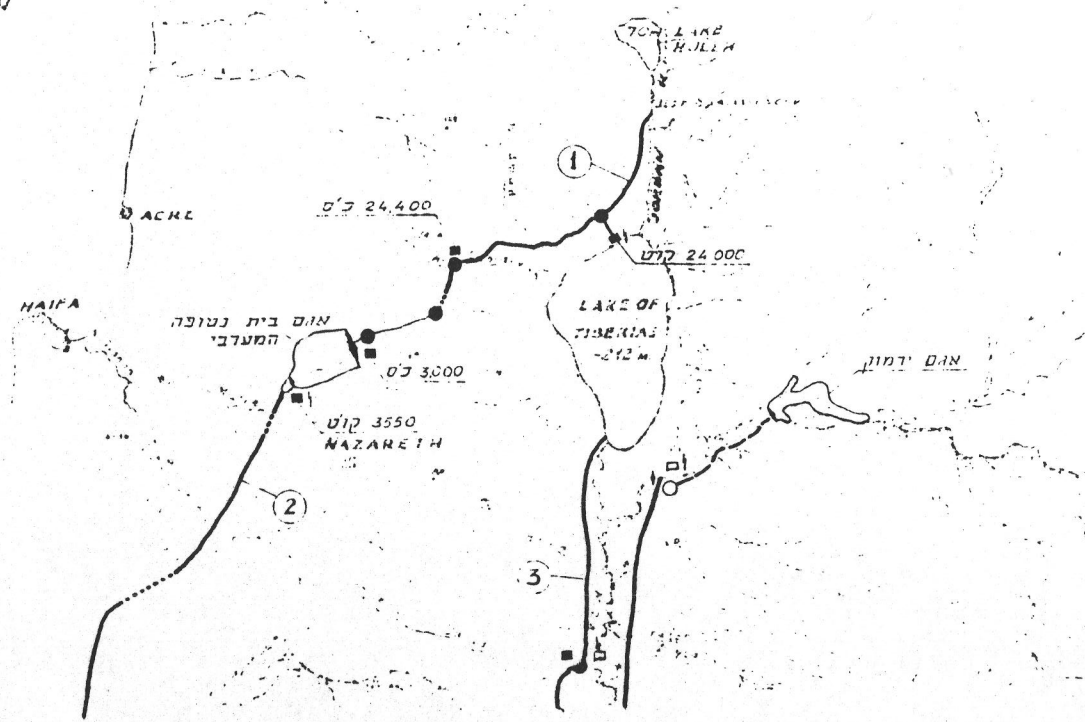
..... מנהרה

--- העלה בעתיד

סכר



M E D I T E R R A N E A N S E A



נהר הירדן ליד

עקום משך הזרימה

750/51

זמן הזרימה באחוזים וכמות המים  
במשך השנה הממוצעת

הזרימה במק/שניה	זמן הזרימה באחוזים	כמות המים במיליון מ'ק
8	81.3 %	246
10	71.7 %	291
12	62.0 %	333
15	45.8 %	383
20	28.4 %	442
25	20.4 %	478
30	15.0 %	510

מק/שניה 65

60

55

50

45

40

35

30

25

20

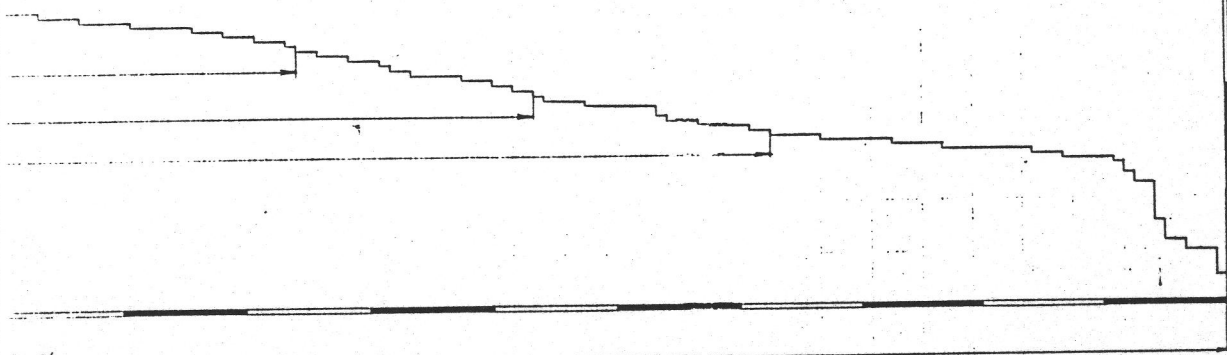
15

10

5

0

הספיקה במק/שניה



%

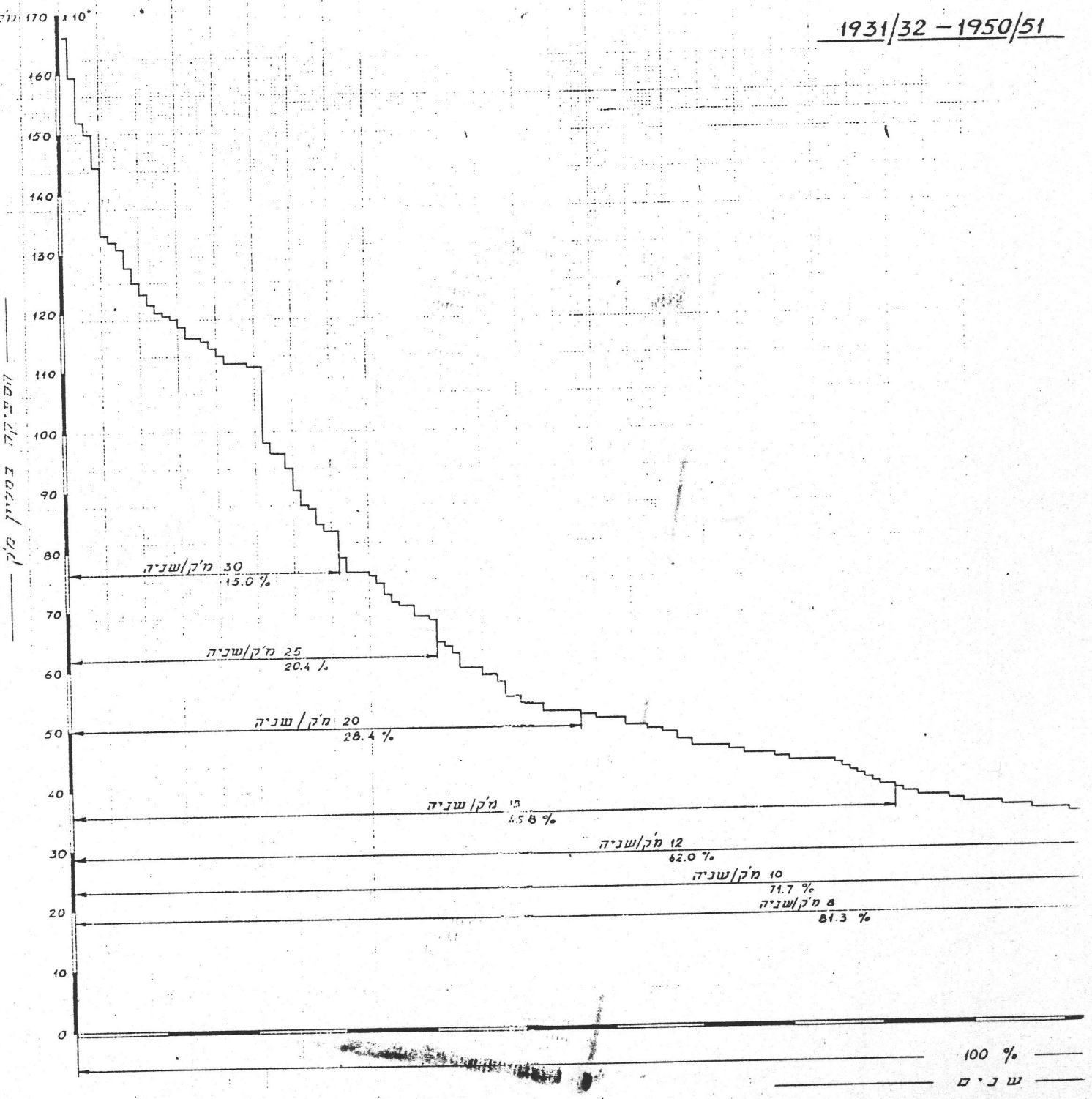
שנ



# ליד גשר בנות יעקב

הזרימה לאחר יבוש החולה

1931/32 - 1950/51



תכנון המים לישראל ד"ר  
 נצול מי הידמוק והירד  
 שלב א  
 הקדיה, אפריל 1954 שרטוט מט